

【ご注意下さい！】ブルベは走行距離・時間が長いため、確実に前方を照らすライトの装備が必要です。(400km 以上は前照灯 2 灯必須) **ライトのない方、フラッシュライトタイプのみの方は出走出来ません。必ず注意事項をご覧ください。**

2026 BRM124近畿200km守口_ぐるり5府県_朝		ver 1.0.0 2026/1/4 19:26		
No	ポイント	累計 距離	備考	チェック 間距離
1	スタート たきい公園	0.0	6:00 スタート 有人受け付け	0.0
23	PC1 セブンイレブン 伏見深草藤森店	36.1	レシート取得 通過 時刻を自分で記入 参考タイム 8:48	36.1
32	PC2 「途中」交差点	64.4	フォトチェック 通過 時刻を自分で記入 参考タイム 10:16	28.3
33	PC3 セブンイレブン 琵琶湖大橋西口店	73.0	レシート取得 通過 時刻を自分で記入 参考タイム 10:52	8.6
52	PC4 ローソン伊賀野村店	122.9	レシート取得 通過 時刻を自分で記入 参考タイム 14:12	49.9
63	PC5 ファミリーマート三山木西店	176.3	レシート取得 通過 時刻を自分で記入 参考タイム 17:44	53.4
78	Finish ファミリーマート守口西郷通店	201.8	レシート取得 通過 時刻を自分で記入 OPEN 11:53 CLOSE 19:30	25.5
81	ゴール受付 守口市 西部コミュニティセンター 2階 和室1	203.5	OPEN 11:53 CLOSE 19:30 13:30から有人ゴール 受け付け	27.2



・ 現地までのアクセス ・

- 輪行の場合 京阪本線・滝井駅 北西へ 150m、
大阪メトロ谷町線/今里筋線・太子橋今市駅 南西へ 400m
- 車の場合 周辺にコインパーキングあり、コミュニティーセンター
駐車場は使用出来ません。

本部本部携帯電話 090-7884-4707 (桑田)

リタイヤの場合、必ず電話か SMS でお知らせください

【必ずお読みください！！】 注意事項

●受付・ブリーフィング・スタート

受付場所のたきい公園の利用は、占用ではなくあくまで「一般利用」です。他の利用者とのトラブルはくれぐれも避けてください。

受付では参加申込書(参加誓約書)を提出し、ブルベカードを受け取ってください。ブルベカードを受け取ったら必ず氏名・住所を確認してください。

ブリーフィングでは、ローカルルールやコースを説明しますので、各自でキューシートやマップ、蛍光ペン、筆記用具等を必ずご用意ください。スタートは、スタッフがスタート時刻少し前から装備チェックとブルベカードにスタートサインをしますので、その後、スタッフの合図でスタートしてください。スタート後、10人以上の集団にならないよう、特に注意して走行してください。公道を走りますので、他の車・歩行者等に迷惑をかけないよう心がけてください。

●ルートマップ・ブルベカード・コントロールポイント(PC)

ルートマップ、キューシートはオダックス近畿のwebサイトから各自ダウンロードしてご利用ください。当日の配布は行いません。ブルベカードにはコントロールポイント(PC)の位置と距離、参考タイムが記載しており、それに各PCでレシート取得やフォトコントロールでの撮影を行います。到着時刻は各自カードに記入ください。カードが濡れたりすると大変なので、マップケースや防水のカードケース等をご用意ください。

●装備・補給

装備は、実施要項に準じます。ヘルメット、ベル、反射ベスト等、ライト(2灯以上推奨)、尾灯(点灯可のもの。点滅のみは不可)は義務です。

集合場所には売店・トイレはありません。スタート前または、序盤で補給の用意や用を足しておいてください。最寄りのコンビニはセブンイレブン 守口京阪本店です。

●チェック・リタイア・フィニッシュ

PCで通過時間をご自身で記入の上、「レシート取得」と記載があるところは、レシートで通過チェックをします。店舗の閉店時間内の場合には写真撮影して下さい。認定には後にレシート(またはその画像)が必要になりますので、レシートを無くさないようにしてください。

ルートには鉄道のない区間もありますので、リタイヤした場合、自力で最寄りの交通機関まで行って頂く必要があります。主催者による回収は行いません。リタイヤ時は、本部携帯電話(SMS)に必ず連絡(リタイヤ理由、場所、時刻、リタイヤ後の行動)を入れてください。

ゴール受付は守口西部コミュニティセンター2階和室1または1階和室2です。(時間帯で移動しますのでご注意ください)

BRM124 近畿 200km 守口 ぐるり 5 府県_朝

(6:00 スタート基準で記載)

コースを走るにあたり、注意点の内容を簡単にまとめてみました。
参考にしてください。

- 1、スタート地点の有人受け付けで**参加申込書を提出してブルベカードを受け取って下さい。**
- 2、装備チェックはスタート前にスタッフから受けて下さい、200kmでは前照灯、尾灯、反射ベスト又はタスキ、ベル、キューシート、筆記用具が必要です。スタート後、10人以上の集団にならないように注意してください。また集団で走ると、事故の原因にも繋がります。特に注意してください！
- 3、**ブリーフィングは 5:40 からの予定です、当日の注意点、通行止め情報等を説明しますので必ず出席をお願いします。**
- 4、**スタートはスタッフの合図でして下さい。**
- 5、スタートしたら左折直ぐ右折してまっすぐ(一通逆走なのでキープレフトで)進み右折、淀川河川敷道路へのゲートを左側からパスします土手に上り鋭角に左折し河川敷へ下ります。
- 6、御幸橋までの約 24km を河川敷道路を進みます。
(詳細はルートマップを参照)
淀川河川敷道路は自転車専用ではありません、歩行者、犬の散歩、ランナーなども多数通行します、また自転車ゲートが多数設置されています、歩行者優先で慎重に通り抜けてください。(自転車本体やパーツの破損などは一切補償出来ません)河川敷以外に堤防上を走っても可とします。
- 7、【36.1km地点】PC1 セブーンイレブン伏見深草藤森店
※レシートチェック レシートを取得した時刻をブルベカードに記入。参考タイム 8:48
- 8、【49.3 km地点】ここから鯖街道へ入るこのコース最初の上りになります。
- 9、【64.4km 地点】フォトチェック 途中交差点
※交差点を撮影しゴール受付時に提示。
参考タイム 10:16
- 10、その後一気に琵琶湖まで下りスピードが出ます。
気を付けて走行ください。
- 11、【73.0km 地点】
PC1:セブーンイレブン 琵琶湖大橋西口店
※レシートチェック レシートを取得した時刻をブルベカードに記入。参考タイム 10:52
そろそろ夜明けの時間帯です。
- 12、【87.5 km 地点からしばらく】東海道に入る。
比較的細い道になりますので走行に気を付けてください。
- 13、【122.9km 地点】PC2:ローソン 伊賀野村店
※レシートチェック レシートを取得した時刻をブルベカードに記入。参考タイム 14:12
- 14、【157.6km 地点】

直進は自転車通行禁止

旧道へ回り走行ください。

- 15、【176.3km 地点】PC3:ファミリーマート 三山木西店
※レシートチェック レシートを取得した時刻をブルベカードに記入。参考タイム 17:44
- 16、【189.4km 地点】下田原ランプ
左折可能交差点を直進します。(自転車は左折禁止)
ほとんどの車が左折するのでタイミングが難しい。注意
- 17、【194.1 km 地点】
下りながら左折します。スピード注意！！
- 18、【201.8km】Finish ファミリーマート守口西郷通店
このレシート時刻が Finisht タイムとなります。
※レシートチェック レシートを取得した時刻をブルベカードに記入。CLOSE タイム 19:30
9:00より早い Finish の方はゴール受付開始までお待ちください。
- 19、【203.5km 地点】ゴール:守口市西部コミュニティセンター 2階和室1 (13:00~21:30)
受付時間 13:00~21:00
有人受付でブルベカード、レシート、撮影画像を提示して認定を受けてください。
受付場所はたき公園横の建物ではありません、道路を挟んだ北側の建物です。

くれぐれも事故には注意してください。気を抜かずに無事にスタート地点に帰ってきてください。道中、体調不良になった方は、決して無理をせずリタイアする判断をしてください。
ブルベはレースではありません。競い合ったりせず、全てにおいて自己責任のもと、余裕を持って自転車に乗ることを楽しんでください。

スタッフ試走レポート

- ①O 氏:1/14(水)大阪チームお手伝い、C 川の試走レポートです。
グルペット時代からの定番コースなので、特に何もお知らせはないのですが…まず、河川敷は、散歩やランニングの人が居るので注意。PC1 7-11 伏見深草墨染店！と思ったら、伏見深草藤森店でした？ココ変わってるので間違い注意！少し進んだら伏見稲荷の参道に「ちいかわもぐもぐ本舗」があります。伏見稲荷付近も人通り多いので注意。山岳部は、風で枯枝が沢山落ちていたので注意。まあ注意しても落ちてくる枝は避けられません。あきらめましょう。試走中に何度かホイールに巻き込んだり体に当たったりしました。ゴール付近は信号地獄でした。あわてずに落ち着いて走りましょう。
- ②F 氏:1/15(木)朝は冷え込んだとは言え日中暖かかったのですが、それでも鯖街道上り始めでは 0℃ぐらいでした。
途中交差点は 4℃程で道が少し濡れているようでしたが危険を感じるほどではなかったですが、来週は寒波が来るようなので路面凍

結等気をつけて下さい。

あと、90km 地点が工事通行止めでした。

例によって土日は休みらしいですが、水曜試走だと迂回する事になると思います。左の細い農道を 200m 程で矢印表示あります。

コースは大きく分けて 3 つに分かれています。

前半:PC2 途中交差点まで

中盤:PC4 ローソン伊賀野村店まで

後半:PC4 からゴールまで

後半の 1/3 にシンドイ部分が集中しています。

前半は京都市内の信号や鯖街道の上りでペースが上がらないかもしれませんが、中盤の上り基調は勾配がかなり緩やかなので挽回できます。

後半はアップダウンがキツくなるので PC4 まで余力を持って走るようにして下さい。

後半のアップダウンは勾配が強すぎず見通しも良いので、上りで時間がかかっても下りで挽回可能です。

但しスピードの出し過ぎには注意。交通量のある道が多いです。(ブルベの基本は上りで頑張って下りは余裕を持って安全に。上りで稼げるタイムに比べて下りで無理して得られるタイムは微々たるものです)

③F 氏 1/17(土) ・64km 付近の PC2 途中峠の下りは私が試走した日、かなり霧が出ていました。去年は雪も降ってコースが迂回になりました。開催当日の走行ルートのお天気情報(概況、気温、風雪など)をよく確認しておきましょう。

・114km の JR 甲賀駅前を過ぎて甲賀町田堵野付近で路肩のアスファルトが一部盛り上がっている所があるので乗りあげないように注意して走行して下さい

・189km 付近清滝峠登り口の下田原ランプ交差点(Qシート71番)車は左折可で、自転車は直進しづらいです。後方からの車に十分注意して直進下さい。

・清滝峠を下った R163 合流(Qシート76番)後、交通量が多いです。車間に余裕を持って無理のない走行を心がけて下さい。

以上です。

【はじめてブルベに参加される方へ 必須装備】

① ヘルメット



② 反射ベスト・たすき



③ 前照灯 (200km・300km では 1 灯、400km 以上では 2 灯必要、点灯可のもの)

少なくとも 10m 先を照らすことの出来る照度があるものを車両本体に固定、200km でも 2 灯推奨

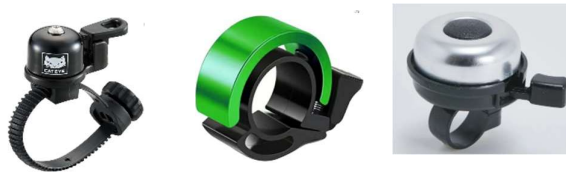


④ 尾灯 (車体本体に固定、点灯可のもの)

※400km 以上ではヘルメット尾灯も必要



⑤ ベル (道路交通法での必須装備となっています)



⑥ 筆記用具 (ボールペン)

⑦ キューシート (HP からダウンロードしてプリント、またはスマホで直ぐ見れるように)

⑧ 参加申込書 (プリントアウトして記入済のもの)

⑨ ブルベカード (スタート受付で参加申込書と引き換えに受け取る、ブルベ参加中は常に携帯し通過時刻を自分で記入すること、無くすと失格)

以上の 8 品をスタート前にスタッフが装備チェックします、1 つでも欠けていると出走できませんので良く確認・準備してスタート地点に集合してください。

あれば役立つ便利なものとして、予備チューブ・予備タイヤ・アイウェア (サングラス)・輪行バッグ・空気入れ・工具類等がありますがこれらは自己責任でもしもの時のためにご用意ください。

【装備に関する注意事項】

以前BRMの車検時に、前照灯（ライト）をいわゆる「セーフティ・ライト（フラッシュライト）」タイプのもので車検を受けた方がありました。ご本人は「このライトで大丈夫。」とのことでしたが、スタッフ側としては、このようなセーフティ・ライトの類では明らかに照度不足と考えます。

ブルベは長時間の夜間走行を伴います。また、都心部の夜間照明が多数ある道ばかりでなく、真っ暗な山道も通過しなければならない場合もあります。その点からも、確実に前方を照らすことの出来る前照灯（ライト）の装備が義務付けられています。また、コースによっては、長いトンネル等もあり、BRM/AJ規定にもあるように、「灯火は常に完全に機能することが必要である」ことが参加者に要求されます。

そこで、オダックス近畿では、ここにあらためて参加者への注意喚起を行ないます。

- 「セーフティ・ライト（フラッシュライト）」タイプのライトのみの装備では出走不可。
- 確実に前方を照らすことの出来る前照灯（ライト）を装備すること。
※少なくとも10m前方を照らすことの出来る照度があるライトを装備のこと。
- 前照灯、尾灯は必ず「車両本体（ハンドルバーやアタッチメントを含む）」に確実に固定されていること。
※例えばフロントバッグやサドルバッグにのみライトを取り付けている場合は不適合。
- 反射ベスト、反射たすき、反射肩掛けベルト、もしくは前後の見えやすい位置に反射素材がついた同様のものを、夜間着用してください。（常時着用する事を推奨します。）
- 前照灯を2灯以上装備する事を強く推奨します。それ以外にも、ヘルメット等に装着するタイプのヘッドライトを使用する事を推奨します。

参加者のみなさんの安全面を考えての義務付けですので、ご理解の上での参加をお願いいたします。

《参考》BRM/AJ規定（抜粋）

第6条 装備

夜間走行のために、車両に確実に固定された前照灯と尾灯とを装備することが必要である。灯火は常に完全に機能することが必要である（予備灯火は強く推奨される）。少なくとも一つの尾灯は（点滅モードではなく）常時点灯モードでなければならない。上記の要求を満たせない走者は出走を許可されない。

灯火は夕方から明け方まで点灯しなければならない。また他の視界不良の条件下（雨天、霧等）でも同様である。走者は、グループで走ろうと単独であろうと上記の要求を満たさねばならない。いかなる走者も各自の灯火を使用しなければならない！ すべての走者は反射ベスト、反射たすき、反射肩掛けベルト（Sam Browne belt）、もしくは前後の見えやすい位置に反射素材がついた同様のものを着用しなければならない。

本夜間走行規則のいかなる違反をも、走者は即座に失格となる。

ベル装着とヘルメット着用を義務付ける。400km以上では前照灯2つ、ヘルメットに尾灯（点滅可）を装着すること。

<http://www.audax-japan.org/brevet/brm/brm-part-regulation/>

オダックス近畿BRM実施要項

オダックス近畿主催のBRMはACPのBRMルールに基づき、日本の道路状況などに応じて一部独自規定を加えて実施します。

BRM参加資格について

- 20歳以上の健康なサイクリストであること
未成年の方は参加できません。
- 自身の健康管理や、BRM参加中の自身の行動について、全て自己責任で対応できること
ブルベ開催中、それぞれの走者は私的な走行を行っていると思われ、走者はすべての交通規則を遵守して走行し、すべての交通信号を守らねばなりません。主催者は、ブルベのコースにおけるいかなる事故についてもその責任を負うことは不可能であり、また、責任を負わない事をご理解頂ける方しか参加できません。
- 損害賠償責任付保険および参加者自身の死亡・後遺症等を補償する保険に必ず加入のこと

主催者は、BRMは必ずしも危険なスポーツとは考えておりません。しかし公道を長時間走る上に、夜間や悪天候など様々な環境の中で走ることになり、大きなリスクが伴います。そのリスクを全て自己の責任で管理しなければならないことを十分ご理解の上で参加していただくよう、お願いいたします。BRM参加に当たっては、個人の責任として損害賠償付保険に加入することが必須事項です(AJ 規定)。また、日本国内で開催されたBRM等で、参加者自身が事故等で大きなケガ、後遺症等を負われるケースも発生しています。そこでオダックス近畿では、BRM参加資格として、損害賠償責任付保険(AJ規定額以上の契約必須)および参加者自身の死亡・後遺症等を補償する保険(個人の補償額についてはオダックス近畿では規定しません)、両方に加入していることを必須事項とします。BRMにエントリーする時点で必ず、参加するBRMの開催期間に有効な損害賠償付保険および参加者自身の死亡・後遺症等を補償する保険に加入していなければなりません。

参加者が契約される保険の内容は、参加者個人の責任で確認(一部の保険ではブルベが補償対象になっていない場合があります。)してください。また、オダックス近畿が保険会社に対して確認することはありませんし、保険契約内容等について責任も負いません。

BRM 出走に必要な賠償付き保険の内容(AJ 規定より)

保険会社 保険種類	下記の条件を満たせば、保険会社、保険の種類は問いません。
補償内容	サイクリング中に起こした事故によって損害賠償責任を負った際に支払われる保険であること。
補償金額	賠償責任保険金額1億円以上であること。
保険期間	参加する BRM やフレッシュのスタートからフィニッシュまでが保険期間に含まれていること。

オダックス近畿 BRM 出走に必要な参加者自身の死亡・後遺症等を補償する保険内容

保険会社 保険種類	保険会社、保険の種類は問いません。 ※損害賠償責任付き保険と別会社・別契約のものでも構いません。(例:損害保険と生命保険を別に契約するなど。)
--------------	--

補償内容	サイクリング中に起こした事故によって本人が死亡・後遺障害を負った際に本人が指定した保険金受取人に対して支払われる保険であること。
補償金額	特に規定はしません。
保険期間	参加する BRM のスタートからフィニッシュまでが保険期間に含まれていること。

注意

- サイクリング中の事故が補償対象かどうかはご自身で保険会社に確認してください。
- AJ や各主催クラブが保険会社に対して確認することはありませんし、責任も負いません。
- JCA 会員の自転車総合保険はブルベには対応していませんので、ご注意ください。

※オダックス近畿では、参加者の保険加入斡旋等はいたしません。各自でご加入ください。

○まず200kmの認定取得から

オダックス近畿主催の BRM は、どの距離からでも参加可能です。200km の認定取得後、いきなり 600km への参加も可能ですが、ブルベに参加される方は、200、300、400、600km と、順次に認定を取得される事を強く推奨します。BRM では主催者によるサポート、回収はありませんので、よくご検討の上、参加申込みしてください。

オダックス近畿・BRM参加申込み方法

○スポーツエントリーでお申し込みください。

※参加費は各BRMにより異なります。

参加申込用紙・誓約書を記入し、当日受付にご提出ください。

※参加に関する案内等は、メールで、スポーツエントリー申込み時に各自で入力されたメールアドレス宛に開催 1 週間前頃に送信します。携帯電話のメールアドレスではなく、できる限り PC のアドレスで登録をお願いいたします。

使用自転車と義務付け装備

長距離ロングライドに適した自転車で参加してください。

道路交通法の保安部品を含む下記5点を義務付けとします。

1. ベル	必ず装備してください
2. 前照灯	400km 以上の距離では 2 灯以上(AJ 規定)
3. 尾灯	赤色で常時点灯可のもの(点滅のみは不可) 必ず常に自転車に装着すること。 ※後方に走者がいる場合は、必ず点灯モードにしてください。 400km 以上はヘルメットへの尾灯(点滅可 AJ 規定)装着 後続車両からの視認性向上のため
4. ヘルメット	必ず装着してください
5. 反射グッズ	反射ベスト又は反射タスキなどを装着のこと。前傾姿勢で後方から見える腰(臀部)への装着が理想的。(反射材付きのリュックだけでは不可)

※当日の装備チェックで不備がある場合には出走できませんのでご注意ください。

- BRMでは、自転車の尾灯を必ず「点灯可の物(点滅式不可)」としています。単独で走行しているときは、点滅式の方が目立って非常に良いのですが、数台でグループ走行のとき(特に夜間の長時間)は、前の走者の点滅しているLEDライトをずっと見ながら走行していると視線

がちょうどその辺りに行く)、頭がぼやけてくるような感覚に陥ります。これは「幻覚作用」だ、という人もいます。そのためBRMでは禁止されています。特に雨天だと余計に視野が狭くなり気味ですし、目やスポーツグラスが濡れて、ただでさえ車のライト等がぼやけて見えます。後続の走者がいる場合、尾灯は必ず「点灯」モードにしてください。

- ちなみにヘルメット後部につけるライトは「点滅」でもOKとしています。これは走者の「高さ」を車などに知らせるための役割を持っています。グループ走行のときには、視線から少し外れるため、点滅でもOKとしています。

その他装備

ロングライドに備え必要なものを携行してください。工具、雨具、補給食、救急用品、着替え、予備電池、地図など、コースによってはコンビニエンスストアがない区間もあります。

マッドガードは後続ライダーへの配慮だけでなく当人の腰を冷やさないで済みます。

リタイヤ/失格

必ず本部に連絡(電話または SMS)をしてから、自力でフィニッシュ地点に行くか、直接帰宅してください。主催者による回収は行いません。

禁止事項

○PC 以外でのサポートの禁止

サポートは任意としますが、PC以外でのサポート(食糧補給や、装備の受渡し等)は禁止です。参加者同士や事前にサポートを取り付けたのではない第三者の手助けは認めず(例: 自転車店での修理、PC間におけるコンビニでの補給、救急活動など)。

○コース上のサポートカー等の伴走は禁止です。

○代替出走の禁止 代替出走が判明した場合には、以後オダックス近畿主催BRMへの参加をお断りします。

事前準備

○コースのキューシート、マップ等は、各自でご用意ください。

○コースは国道、県道や府道のほか、集落の中のかかなり細い道も含まれます。走行に際しては、自身のケガだけでなく、歩行者や対向車などにも十分気をつけてください。

○BRMでは天候変化、ミスコースなど様々な要因によって、予想以上に疲労することもあります。疲労や睡眠不足は思わぬ事故につながりますので、体調を整えて参加するようお願いします。集合場所周辺には宿泊施設も多数ありますので、必要に応じて各自手配してください。

キャンセル

キャンセルした場合でも参加費の返却はしませんのでご了承ください。キャンセルの際までできるだけ事前にご連絡ください。オダックス近畿HPの●DNS 連絡からお願いします。

[Audax Kinki 》BRM124 近畿 200km 守口 ぐるり 5府県 朝イベントの中止・延期](#)

気象状況の悪化などにより中止や延期にすることもあります。中止・延期の決定は当日の朝に行い、集合場所で発表します。当日の天候に

よって判断するため事前の決定・発表はできませんのでご了承ください。また、延期した場合でも、延期日程のBRM開催期間中に有効な損害賠償付保険に加入していなければ参加できません。

開催中でも急激な気象変化によって中止することもあります。

中止・延期になった場合でも参加費の返却はしませんのでご了承ください。

当日の受付とスタート

○受付時間は参加案内でご確認ください。

誓約書をよく読み、出走名簿のアルファベット名を確認の上、出走リストにサインをしてください。アルファベット表記に間違いがあれば必ず申し出てください。

○ブルベカードを配布します。

スタート時刻に遅れた場合は30分後までは出走できますが制限時間は規定のスタート時刻より計算します。遅れないようにお願いします。

○ブルベカード

ブルベカードにはPCの場所、距離、開設時間が記載されています。必要事項をアルファベットで記入してください。

※アルファベット名

ACPへの認定申請は参加者が申込み時に記載したアルファベット表記を使用し、不明なときにはブルベカードで最終確認します。表記が異なるとせっかく認定を取得しても別人として扱われ、SR メダル申請などの資格が得られなくなります。アルファベット名は正確にすべてのBRMで同じ書き方をしてください。

PCではコンビニ等のレシート取得、フォトコントロールでは指定の方法で写真撮影してください。

フィニッシュではブルベカードに自ら所要時間と署名をした上、主催者に提出してください。BRMはブルベカードを提出しないとフィニッシュとならず認定を受けられません。ブルベカードの紛失、記入もれ、サインがない場合は認定されませんのでご注意ください。

ブルベカードを破損(雨や汗で濡らしたり)しないください。

後日、完走者には認定シールを添付したブルベカードを返送します。シールに記載された認定番号は SR メダル申請時に必要になりますので大切に保管してください。また、海外のブルベに参加するときに必要になることもあります。

コントロール(PC=Point de Controle)

○コース途中には数カ所のPCがありますが、現在のルールでは制限時間は無くスタート・ゴールの時間差だけで認定を決めます。

○PC にはスタッフがいない有人 PC とコンビニエンスストアなどを利用した無人PCがあります。

レシートチェック・・・無人PCでは、PCに指定された店で買い物をしてレシートをもらってください。レシートに記載された時間を通過時間とします。フィニッシュまでに、レシートに記載された時間を各自ブルベカードへ記入しておいてください。フィニッシュでスタッフにブルベカードとレシートを渡して、ブルベカードとレシートの時間をスタッフにチェックしてもらってください。レシートを紛失すると認定を受けられませんが大切に保管してください。

○PCには参考タイムが有りますが、規定変更により PC の制限時間は撤廃されました。

メダル

- BRMを時間内に完走すると記念メダルを購入できます。
- 希望者はフィニッシュしたらブルベカードのメダル欄にチェックを入れて、メダル代(1,000円)を払ってください。
- メダルは当日持って帰れます、品切れになった場合には後日ブルベカードと一緒に、ブルベカードに書かれた住所に送付します。
- BRM200、300、400、600のメダルはPBPの翌年にデザインが新しくなります。
- SR(シューペルランドヌール)メダルは、AJが毎年秋に受付します。SRメダルはPBPの年に新しいデザインになります。

オダックス近畿特製ピンバッジ

- オダックス近畿では年度毎、距離別に特製ピンバッジを作成し販売しています。
- 参加者、完走者でなくても購入することが出来ます。完走出来なかったけれど参加記念に、友人へのお土産に複数個の購入も大歓迎です。
- ゴール受付時、または主催者によってはスタート受付時にも販売していることもあります。
- メダルと違い売り切れることもありますので、ご入り用の方は早い目にお求めください。↓2026度ピンバッジ



キューシート(ルートシート)

- ルートはキューシートをもとに道路地図などで確認してください。
コースは国道、県道や府道のほか、集落の中のかかなり細い道も含まれます。走行に際しては、自身のケガだけでなく、歩行者や対向車などにも十分気をつけるようにしてください。
- キューシートにはPC開設時間と位置、ルート確認に必要な情報が記載されています。
- 1週間前までにオダックス近畿のwebサイトに、ダウンロード用ファイルを掲載しますのでご確認ください。
- BRM当日の参加申込書、キューシートやマップの配布はしません。各自でご準備ください。

web・<http://audax-kinki.com>

e-mail・info@audax-kinki.com